











черноземности, невозможности размещения объектов недвижимости и другим препятствующим рациональному использованию и охране земель, а так же нарушениям требований, установленных настоящим кодексом, другим федеральными актами.

Красные линии застройки: Красные линии застройки устанавливаются в соответствии с Правилами землепользования и застройки муниципального образования «Город Усолье-Сибирское», утвержденными решением Думы города Усолье-Сибирское от 07.09.2016г. № 60/6.

Отступ от красной линии - не менее 5 метров, при новом строительстве. Минимальный отступ от границ земельного участка в целях определения места допустимого размещения зданий, строений, сооружений, за пределами которых запрещено строительство зданий, строений, сооружений - 1м.

Таблица 1. Каталог координат установленных красных линий застройки в системе МСК-38, зона 3

Таблица 2. Каталог координат установленных красных линий застройки в системе МСК-38, зона 3

Особо охраняемые природные территории: Согласно данным генерального плана муниципального образования «Город Усолье-Сибирское», утвержденного решением Думы города Усолье-Сибирское от 17.07.2009 г. № 43/4 (с изменениями от 26.09.2013 №76/6, от 09.12.2013 № 116/6, 27.11.2014г. №97/6, от 28.04.2016 г. №38/6) территории планировки и межевания, разработанной в отношении образуемого земельного участка 38:31:00040-3/1 в городе Усолье-Сибирское, находится все особо охраняемые природные территории федерального, регионального и местного значения.

4. ОПИСАНИЕ МЕСТОПОЛОЖЕНИЯ ГРАНИЦ ЗЕМЕЛЬНОГО УЧАСТКА, ПОДЛЕЖАЩЕГО ОБРАЗОВАНИЮ

Сведения о вновь образуемых и ликвидированных земельных участках представлены в таблице 2.3 и 4.

Таблица 2. Ведомость образуемых земельных участков

Таблица 2. Ведомость образуемых земельных участков

Таблица 3. Каталог координат образуемого участка нераспределения земельного участка в системе координат МСК-38, зона 3

Таблица 3. Каталог координат образуемого участка нераспределения земельного участка в системе координат МСК-38, зона 3

Таблица 4. Ведомость ликвидированных земельных участков

Таблица 4. Ведомость ликвидированных земельных участков

1. Категория земель и вид разрешенного использования

Таблица 1. Категория земель и вид разрешенного использования

2. Район земельных участков по месту нахождения

Таблица 2. Район земельных участков по месту нахождения

3. Описание образуемых земельных участков по кадастровому номеру

Таблица 3. Описание образуемых земельных участков по кадастровому номеру

4. Категория земель и вид разрешенного использования

Таблица 4. Категория земель и вид разрешенного использования

5. Инструкции о порядке разработки, согласования, экспертизы и утверждения градостроительной документации

1. Градостроительный кодекс РФ; 2. Земельный кодекс РФ; 3. СП 42.133.30.2016 «СП 42.133.30.2016» Градостроительство. Планировка и застройка городских и сельских поселений 4. приказ Министр России от 30 декабря 2010 г. №103/пр;

ПРОЕКТ ПЛАНИРОВКИ И МЕЖЕВАНИЯ ТЕРРИТОРИИ В РАЙОНЕ УЛИЦЫ ОРДЖОНИКИДЗЕ - УЛИЦЫ ИНТЕРНАЦИОНАЛЬНАЯ - УЛИЦЫ КАРЛА ЛИБКНЕХТА Г.УСОЛЬЕ-СИБИРСКОЕ ИРКУТСКОЙ ОБЛАСТИ

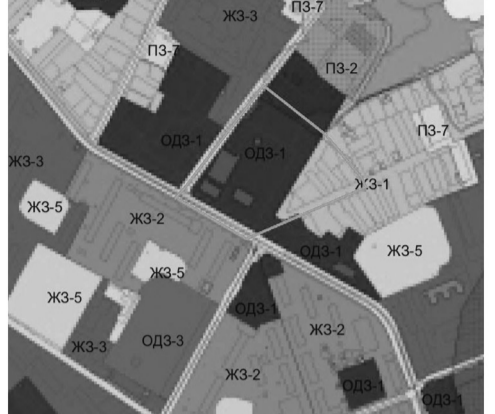
Схема А. АНАЛИЗ ИСХОДНЫХ МАТЕРИАЛОВ. СИТУАЦИОННЫЙ ПЛАН М 1 : 5000



Условные обозначения: граница территории, применительно к которой разработана проектная документация; граница кадастрового квартала; граница существующих земельных участков; граница линии застройки; граница земельного участка, образуемого проектом межевания; кадастровый номер земельного участка; кадастровый номер кадастрового квартала

ПРОЕКТ ПЛАНИРОВКИ И МЕЖЕВАНИЯ ТЕРРИТОРИИ В РАЙОНЕ УЛИЦЫ ОРДЖОНИКИДЗЕ - УЛИЦЫ ИНТЕРНАЦИОНАЛЬНАЯ - УЛИЦЫ КАРЛА ЛИБКНЕХТА Г.УСОЛЬЕ-СИБИРСКОЕ ИРКУТСКОЙ ОБЛАСТИ

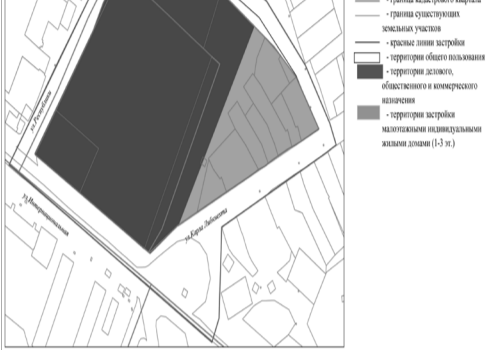
Схема Б. АНАЛИЗ ИСХОДНЫХ МАТЕРИАЛОВ. ФРАГМЕНТ ПЛАНИР ЗЕМЛЕПОЛЬЗОВАНИЯ И ЗАСТРОЙКИ Г.УСОЛЬЕ-СИБИРСКОЕ М 1 : 5000



Условные обозначения: граница территории, применительно к которой разработана проектная документация; зоны делового, общественного и коммерческого назначения - ОД3-1; зоны застройки многоквартирными жилыми домами (1-3 эт.) - Ж3-1

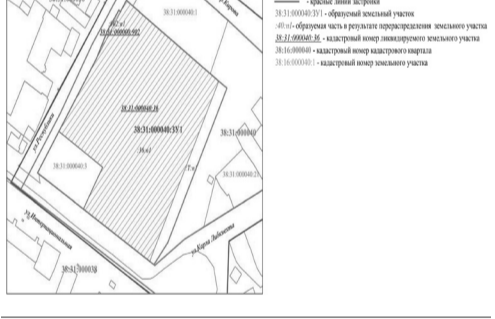
ПРОЕКТ ПЛАНИРОВКИ И МЕЖЕВАНИЯ ТЕРРИТОРИИ В РАЙОНЕ УЛИЦЫ ОРДЖОНИКИДЗЕ - УЛИЦЫ ИНТЕРНАЦИОНАЛЬНАЯ - УЛИЦЫ КАРЛА ЛИБКНЕХТА Г.УСОЛЬЕ-СИБИРСКОЕ ИРКУТСКОЙ ОБЛАСТИ

Чертеж 1. ЧЕРТЕЖ ПЛАНИРОВКИ ТЕРРИТОРИИ М 1 : 2000



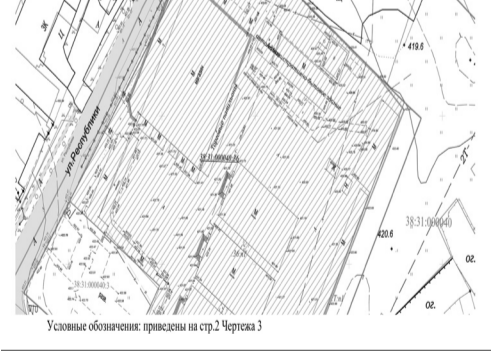
ПРОЕКТ ПЛАНИРОВКИ И МЕЖЕВАНИЯ ТЕРРИТОРИИ В РАЙОНЕ УЛИЦЫ ОРДЖОНИКИДЗЕ - УЛИЦЫ ИНТЕРНАЦИОНАЛЬНАЯ - УЛИЦЫ КАРЛА ЛИБКНЕХТА Г.УСОЛЬЕ-СИБИРСКОЕ ИРКУТСКОЙ ОБЛАСТИ

Чертеж 2. ЧЕРТЕЖ МЕЖЕВАНИЯ ТЕРРИТОРИИ М 1 : 2000



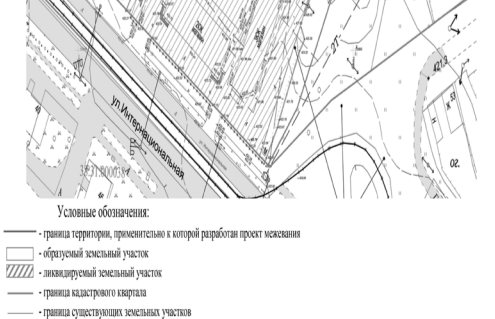
ПРОЕКТ ПЛАНИРОВКИ И МЕЖЕВАНИЯ ТЕРРИТОРИИ В РАЙОНЕ УЛИЦЫ ОРДЖОНИКИДЗЕ - УЛИЦЫ ИНТЕРНАЦИОНАЛЬНАЯ - УЛИЦЫ КАРЛА ЛИБКНЕХТА Г.УСОЛЬЕ-СИБИРСКОЕ ИРКУТСКОЙ ОБЛАСТИ

Чертеж 3. ЧЕРТЕЖ МЕЖЕВАНИЯ ТЕРРИТОРИИ М 1 : 1000



ПРОЕКТ ПЛАНИРОВКИ И МЕЖЕВАНИЯ ТЕРРИТОРИИ В РАЙОНЕ УЛИЦЫ ОРДЖОНИКИДЗЕ - УЛИЦЫ ИНТЕРНАЦИОНАЛЬНАЯ - УЛИЦЫ КАРЛА ЛИБКНЕХТА Г.УСОЛЬЕ-СИБИРСКОЕ ИРКУТСКОЙ ОБЛАСТИ

Чертеж 3 стр.2. ЧЕРТЕЖ МЕЖЕВАНИЯ ТЕРРИТОРИИ М 1 : 1000



Условные обозначения: граница территории, применительно к которой разработана проектная документация; граница кадастрового квартала; граница существующих земельных участков; граница линии застройки; граница земельного участка, образуемого проектом межевания; кадастровый номер земельного участка; кадастровый номер кадастрового квартала

Условные обозначения: граница территории, применительно к которой разработана проектная документация; граница кадастрового квартала; граница существующих земельных участков; граница линии застройки; граница земельного участка, образуемого проектом межевания; кадастровый номер земельного участка; кадастровый номер кадастрового квартала

Российская Федерация Иркутская область Администрация города Усолье-Сибирское ПОСТАНОВЛЕНИЕ

от 08.10.2018 № 1806 Об утверждении проекта планировки и проекта межевания территории в районе ул. Плеханова г.Усолье-Сибирское Иркутской области Российской Федерации

В соответствии со статьями 45, 46 Градостроительного кодекса Российской Федерации, с Федеральным законом от 06.10.2003 года № 131-ФЗ «Об общих принципах организации местного самоуправления в Российской Федерации», принимая во внимание генеральный план муниципального образования «Город Усолье-Сибирское», утвержденный решением Думы города Усолье-Сибирское от 07.09.2016 г. № 60/6, заключение о результатах общественных обсуждений от 01.10.2018г. № 9, руководствуясь статьями 28, 55 устава муниципального образования «Город Усолье-Сибирское», администрация города Усолье-Сибирское ПОСТАНОВЛЯЕТ:

- 1. Утвердить проект планировки и проект межевания территории проекту планировки и проекту межевания территории в районе ул. Плеханова г.Усолье-Сибирское Иркутской области Российской Федерации. 2. Опубликовать настоящее постановление в газете «Официальное Усолье» и разместить на официальном сайте администрации города Усолье-Сибирское в информационно-телекоммуникационной сети «Интернет» (www.usolie-sibirskoe.ru). 3. Настоящее постановление вступает в силу со дня официального опубликования в газете «Официальное Усолье».

Мэр города М.В.Торпкин

Общество с ограниченной ответственностью «Гойбэйксаян» ЗАКАЗЧИК Корнилова Наталья Николаевна Утверждаю постановлением администрации города Усолье-Сибирское от 08.10.2018г. № 1806

ПРОЕКТ МЕЖЕВАНИЯ ТЕРРИТОРИИ В СОСТАВЕ ПРОЕКТА ПЛАНИРОВКИ ТЕРРИТОРИИ в районе ул. Плеханова г.Усолье-Сибирское Иркутской области Российской Федерации

УТВЕРЖДАЕМАЯ ЧАСТЬ ПРОЕКТА

СОСТАВ ПРОЕКТА

- 1. Описание местоположения границ территории планировки и межевания; 2. Цели и задачи проекта планировки и проекта межевания; 3. Определение красных линий; 4. Технико-экономические показатели; 5. Описание местоположения границ земельных участков, подлежащих образованию и установлению красных линий; 6. Заключение; 7. Список используемых нормативно-технических документов.

- Графические материалы и приложения: 1. Копия постановления о принятии решения о подготовке документации по планировке территории; 2. Ситуационный план; 3. Фрагмент правил землепользования и застройки г.Усолье-Сибирское; 4. План планировки территории; 5. Проект межевания территории;

ПОСВИДЕТЕЛЬНАЯ ЗАПИСКА

Проект планировки и межевания территории разработан обществом с ограниченной ответственностью «Гойбэйксаян» в отношении земельных участков указанных в Таблице 1, на основании решения, принятого по результатам рассмотрения предложения, поступившего от землепользователя, владеющего и занимающего объект. А так же на основании постановления администрации города Усолье-Сибирское (протокол).

Подготовка проекта планировки территории осуществляется для выделения элементов планировочной структуры, установления параметров планировочного района элементов планировочной структуры, обоснования оптимальных размеров и границ образуемых земельных участков, а так же исключения черепости и пересечений земельных участков в данном планировочном элементе.

Проект межевания территории разрабатывается в целях уточнения границ существующих земельных участков, определения местоположения границ образуемых земельных участков и, в частности, проведения кадастровых работ по формированию земельного плана и постановка на кадастровый учет земельных участков по фактически используемым границам.

Проект планировки и межевания территории состоит из основной части, которая подготавливается и утверждается, и Исходные данные и условия, используемые для подготовки проекта: 1. Генеральный план муниципального образования «Город Усолье-Сибирское», утвержденный решением Думы города Усолье-Сибирское от 17.07.2009г. № 43/4; 2. Правила землепользования и застройки муниципального образования «Город Усолье-Сибирское», утвержденные решением Думы города Усолье-Сибирское от 07.09.2016г. № 60/6; 3. Местные нормы градостроительного проектирования муниципального образования «Город Усолье-Сибирское», утвержденные решением Думы города Усолье-Сибирское от 28.01.2016г. № 9/6; 4. Инженерно-геодезические изыскания, выполненные в 1986г. Предприятие №1 в местной системе координат г. Усолье-Сибирское; 5. Горизонтальный масштаб выполнена в 2018г. ООО «Гойбэйксаян»; 6. Кадастровый план территории; 7. Данные государственного кадастра недвижимости.

1. ОПИСАНИЕ МЕСТОПОЛОЖЕНИЯ ГРАНИЦ ТЕРРИТОРИИ ПЛАНИРОВКИ И МЕЖЕВАНИЯ

Территория ориентирована площадью 10 га, подлежащая планировке и межеванию, для обоснования оптимальных размеров и границ земельных участков включает в себя земельные участки, указанные в Таблице 1, расположенная по ул.Плеханова в г.Усолье-Сибирское, Иркутской области.

2. ЦЕЛИ И ЗАДАЧИ ПРОЕКТА ПЛАНИРОВКИ И ПРОЕКТА МЕЖЕВАНИЯ

Целью настоящего проекта - подготовка материалов по проекту планировки и проекту межевания территории для формирования границ земельных участков по фактически используемым границам, в соответствии с правилами землепользования и застройки, действующими на территории г.Усолье-Сибирское. Для обеспечения поставленной цели необходимо решение следующих задач: - анализ фактического землепользования; - установление красных линий улиц, проездов; - выявление объектов, расположенных на прилегающей территории, охраняемые зоны, а также иные существующие объекты;

при определении границ, существующих и (или) подлежащих образованию земельных участков и площадей этих земельных участков в соответствии с нормативными требованиями и с учетом фактически сложившихся на местности границ земельных участков; - выявление территориальной схемы. Результаты работ: 1. Выявление территории свободной от права третьих лиц; 2. Составление границ образуемых и подлежащих межеванию земельных участков; 3. Описание изменений в градостроительном зонировании территории г.Усолье-Сибирское.

3. ОПРЕДЕЛЕНИЕ КРАСНЫХ ЛИНИЙ

Красные линии - линии, которые обозначают существующие, планируемые (изменяемые, вновь образуемые) границы территорий общего пользования и (или) границ территорий, занятых линиями объектов (в том) предназначенных для размещения линейных объектов (лент ст. 1 Градостроительного кодекса Российской Федерации). Для определения границ красных линий, устанавливающих ширину улицы Плеханова были собраны следующие статистические данные: - количество пешеходов в сутки - количество машин в сутки. Выявлено, что данная улица несет в основном местные жители. По результатам анализа пешеходных улиц, считаем возможным установить ширину улицы 10 метров. Отступ от красной линии установить 3 метра. Отступ от красных линий устанавливается в целях определения мест допустимого размещения зданий, строений, сооружений, за пределами которых запрещено строительство зданий, строений, сооружений.

4. ТЕХНИКО-ЭКОНОМИЧЕСКИЕ ПОКАЗАТЕЛИ

Таблица 1. Ведомость образуемых земельных участков

Таблица 1. Ведомость образуемых земельных участков

Таблица 1. Ведомость образуемых земельных участков

Таблица 1. Ведомость образуемых земельных участков

Таблица 1. Ведомость образуемых земельных участков

Таблица 2. Ведомость ликвидированных земельных участков

Table with columns for land parcels, their owners, and planning/land use details. Includes various categories like residential, commercial, and industrial zones.

Table with columns for land parcels, their owners, and planning/land use details. Includes various categories like residential, commercial, and industrial zones.

Table with columns for land parcels, their owners, and planning/land use details. Includes various categories like residential, commercial, and industrial zones.

Table with columns for land parcels, their owners, and planning/land use details. Includes various categories like residential, commercial, and industrial zones.

Table with columns for land parcels, their owners, and planning/land use details. Includes various categories like residential, commercial, and industrial zones.

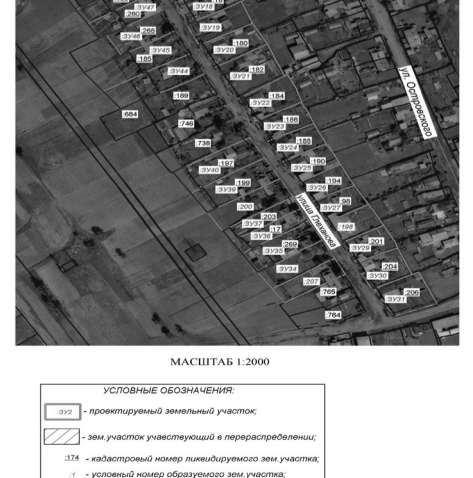
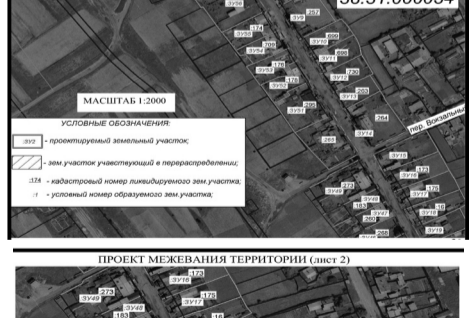
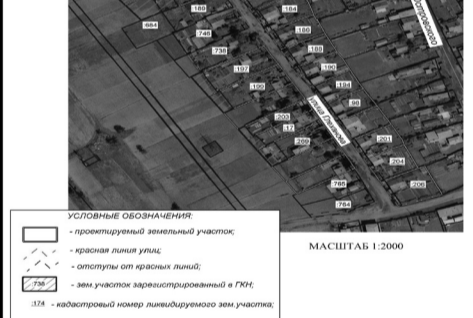
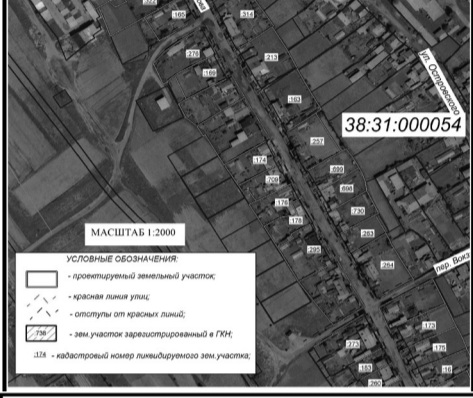
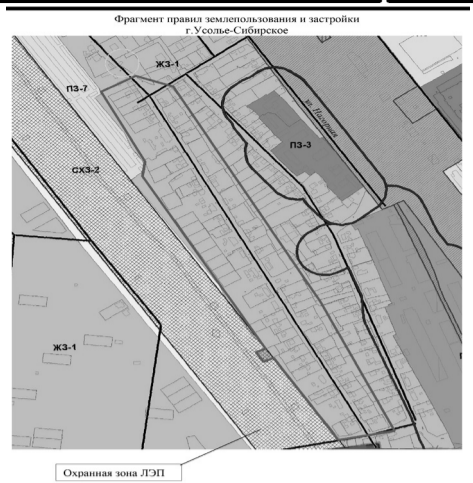
Table with columns for land parcels, their owners, and planning/land use details. Includes various categories like residential, commercial, and industrial zones.

Table with columns for land parcels, their owners, and planning/land use details. Includes various categories like residential, commercial, and industrial zones.

Table with columns for land parcels, their owners, and planning/land use details. Includes various categories like residential, commercial, and industrial zones.

Table with columns for land parcels, their owners, and planning/land use details. Includes various categories like residential, commercial, and industrial zones.

Table with columns for land parcels, their owners, and planning/land use details. Includes various categories like residential, commercial, and industrial zones.



Российская Федерация Иркутская область Муниципальное образование «город Усолье-Сибирское» МЭР

ПОСТАНОВЛЕНИЕ

от 09.10.2018 № 136 Об организации общественных обсуждений по проекту планировки и проекту межевания территории в районе ул. Розы Люксембург – ул. Суворова – ул. Машиностроителей г.Усолье-Сибирское Иркутской области Российской Федерации

В целях соблюдения права человека на благоприятные условия жизнедеятельности, прав и законных интересов правообладателей земельных участков и объектов капитального строительства, руководствуясь Федеральным законом от 06.10.2003. № 131-ФЗ «Об общих принципах организации местного самоуправления в Российской Федерации», ст.ст. 5.1, 41, 42, 43, 45, 46 Градостроительного кодекса Российской Федерации, Правилами землепользования и застройки муниципального образования «город Усолье-Сибирское», утвержденным решением Думы города Усолье-Сибирское от 07.09.2016г. № 60/6, Порядком организации и проведения общественных обсуждений на территории муниципального образования «город Усолье-Сибирское», утвержденным решением Думы города Усолье-Сибирское от 28.06.2018г. № 65/7, ст.ст. 28, 53 Устава муниципального образования «город Усолье-Сибирское»

ПОСТАНОВЛЯЮ: 1. Организовать и провести общественные обсуждения по проекту планировки и проекту межевания территории в районе ул. Розы Люксембург – ул. Суворова – ул. Машиностроителей г.Усолье-Сибирское Иркутской области Российской Федерации (далее – комиссия) в следующем составе:

- Смирнова Е.О. – начальник отдела архитектуры и градостроительства администрации города – главный архитектор города, председатель комиссии;
Вильданова Ю.Ю. – ведущий специалист отдела архитектуры и градостроительства администрации города, секретарь комиссии;
Шаповал Л.Р. – заместитель мэра - председатель комитета по городскому хозяйству администрации города;
Трофимова И.А. – председатель комитета экономического развития администрации города Усолье-Сибирское;
Поцелуево Е.М. – начальник юридического отдела администрации города;
Суханова М.Ш. – председатель комитета по управлению муниципальным имуществом администрации города;
Жакина О.Н. – руководитель аппарата администрации города;
Караулова С.А. – заместитель начальника отдела архитектуры и градостроительства администрации города;
Епишкина И.А. – главный специалист отдела архитектуры и градостроительства администрации города;
Никоварь И.В. – главный специалист отдела муниципальных и земельных отношений комитета по управлению муниципальным имуществом администрации города;
В случае отсутствия членов комиссии по причине болезни, командировки, отпуска, считать членами комиссии работников, замещающих их во время отсутствия.
3. Комиссии приступить к работе 12 октября 2018г.
4. Опубликовать настоящее постановление в газете «Официальное Уsole» и разместить на официальном сайте администрации города Усолье-Сибирское в информационно-телекоммуникационной сети «Интернет».
5. Контроль за исполнением настоящего постановления оставляю за собой.

М.В. Торочкин

ОПОВЕЩЕНИЕ о начале общественных обсуждений по проекту планировки и проекту межевания территории в районе пересечения ул. Стопани и ул. Ленина г. Усолье-Сибирское Иркутской области Российской Федерации

(наименование проекта)

В соответствии с Градостроительным кодексом Российской Федерации, Уставом муниципального образования «город Усолье-Сибирское», на основании постановления мэра города Усолье-Сибирское от 09.10.2018г. № 136 «О назначении общественных обсуждений по проекту планировки и проекту межевания территории в районе пересечения ул. Стопани и ул. Ленина г. Усолье-Сибирское Иркутской области Российской Федерации» (наименование проекта) оповещает о начале общественных обсуждений по проекту планировки и проекту межевания территории в районе пересечения ул. Стопани и ул. Ленина г. Усолье-Сибирское Иркутской области Российской Федерации (наименование проекта)

1. Сроки проведения общественных обсуждений: 05.10.2018г. – 10.12.2018г.

2. Информация о проекте, подлежащем рассмотрению на общественных обсуждениях и перечень информационных материалов к такому проекту: проект планировки и проект межевания территории в районе пересечения ул. Стопани и ул. Ленина г. Усолье-Сибирское Иркутской области Российской Федерации

Проект и информационные материалы к проекту размещены на официальном сайте администрации города Усолье-Сибирское в информационно-телекоммуникационной сети «Интернет»: http://www.usolie-sibirskoe.ru.

3. Информация о месте, дате открытия экспозиции или экспозиций такого проекта, о сроках проведения экспозиции или экспозиций такого проекта, о днях и часах, в которые возможно посещение указанных экспозиции или экспозиций: Место размещения экспозиции проекта г. Усолье-Сибирское, ул. Ватутина, 10

Дата открытия экспозиции 05.10.2018г. Срок проведения экспозиции 05.10.2018г. – 10.12.2018г. Время работы экспозиции 15.00-17.00

4. Информация о порядке, сроке и форме внесения участниками общественных обсуждений предложений и замечаний, касающихся проекта, подлежащего рассмотрению на общественных обсуждениях: Срок приема предложений и замечаний участников общественных обсуждений 05.10.2018г. – 10.12.2018г.

В период экспонирования проекта, подлежащего рассмотрению на общественных обсуждениях и информационных материалов к нему, участники общественных обсуждений, прошедшие в соответствии с частью 2 статьи 5.1. Градостроительного кодекса Российской Федерации идентификацию, имеют право вносить предложения и замечания экспонируемого проекта:

- 1) посредством официального сайта или информационными систем;
2) в письменной форме в адрес организатора общественных обсуждений;
3) посредством записи в книге (журнале) учета посетителей экспозиции проекта, подлежащего рассмотрению на общественных обсуждениях.

Участники общественных обсуждений в целях идентификации

ЗАКЛЮЧЕНИЕ

В результате подготовки проекта планировки и проекта межевания территории в его составе, были установлены границы территории, подлежащие межеванию, и подлежащих межеванию земельных участков. Выявлены границы земельных участков, подлежащих межеванию, в том числе существующих земельных участков с целью формирования и постановки на кадастровый учет. Результаты проекта планировки и межевания территории в М 1:1000.

СПИСОК ИСПОЛЬЗУЕМЫХ НОРМАТИВНО-ТЕХНИЧЕСКИХ ДОКУМЕНТОВ

- 1. Градостроительный кодекс РФ.
2. Земельный кодекс РФ.
3. СП 42.133.20.2016 «Градостроительство. Планировка и застройка городских и сельских поселений».
4. СНиП 11-04-2003 «Инструкция о порядке разработки, согласования, утверждения и утверждения градостроительной документации».
5. Инструкция о порядке разработки, согласования, утверждения и утверждения градостроительной документации, утвержденная постановлением от 29.10.2002 г. № 150 «Об утверждении инструкции о порядке разработки, согласования, экспертизы и утверждения градостроительной документации».
6. СанПиН 2.2.12.1.1.2004-03 «Санитарно-защитные зоны санитарная классификация предприятий, сооружений и иных объектов».

Российская Федерация Иркутская область Администрация города Усолье-Сибирское

ПОСТАНОВЛЕНИЕ от 09.10.2018 № 136

О принятии решения о подготовке документации на планировку территории в районе ул. Плеханова г.Усолье-Сибирское Иркутской области Российской Федерации

Рассмотрев обращение гр. Корытковой Н.Н. № К-4359 от 25.12.2017г. о подготовке документации на планировку территории в районе ул. Плеханова г.Усолье-Сибирское Иркутской области Российской Федерации, в соответствии со ст. 41, 42, 43, 45, 46 Градостроительного кодекса Российской Федерации, руководствуясь Правилами землепользования и застройки муниципального образования «город Усолье-Сибирское», утвержденными решением городской Думы от 07.09.2016 г. № 60/6, ст.ст. 28, 53 Устава муниципального образования «город Усолье-Сибирское», администрация города Усолье-Сибирское

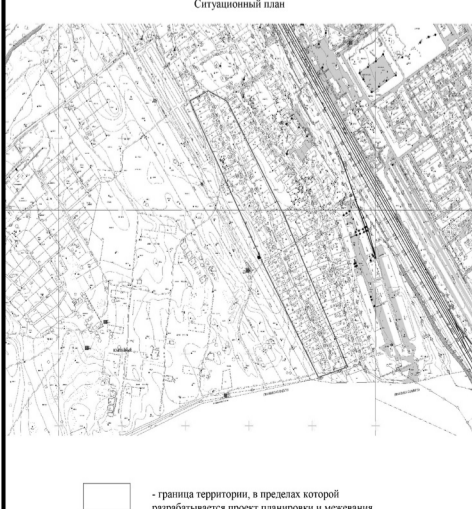
ПОСТАНОВЛЯЮ:

- 1. Принять решение о подготовке проекта межевания территории в составе проекта планировки территории в районе ул. Плеханова г.Усолье-Сибирское Иркутской области Российской Федерации на основании заключения гр. Корытковой Н.Н.
2. Рекомендовать гр. Корытковой Н.Н. expedировать подготовку проекта межевания территории в составе проекта планировки территории в районе ул. Плеханова г. Усолье-Сибирское Иркутской области Российской Федерации.
3. Опубликовать настоящее решение в газете «Официальное Уsole» и разместить на официальном сайте администрации города Усолье-Сибирское в информационно-телекоммуникационной сети «Интернет» (http://www.usolie-sibirskoe.ru).
4. Настоящее решение вступает в силу со дня официального опубликования и действует в течение одного года.

Мэр города ВОЮБИЯ ВЕРНА

М.В. Торочкин

ГРАФИЧЕСКИЕ МАТЕРИАЛЫ К ПРОЕКТУ ПЛАНИРОВКИ И МЕЖЕВАНИЯ ТЕРРИТОРИИ



границы территории, в пределах которой разрабатывается проект планировки и межевания

фикации представляют сведения о себе (фамилию, имя, отчество (при наличии), дату рождения, адрес места жительства (регистрации) - для физических лиц; наименование, основной государственный регистрационный номер, место нахождения и адрес - для юридических лиц) с приложением документов, подтверждающих такие сведения. Участники общественных обсуждений, являющиеся правообладателями соответствующих земельных участков и (или) расположенных на них объектов капитального строительства и (или) помещений, являющихся частью указанных объектов капитального строительства, также представляют сведения соответственно о таких земельных участках, объектах капитального строительства, помещениях, являющихся частью указанных объектов капитального строительства, из Единого государственного реестра недвижимости и иные документы, устанавливающие или удостоверяющие их права на такие земельные участки, объекты капитального строительства, помещения, являющиеся частью указанных объектов капитального строительства.

Обработка персональных данных участников общественных обсуждений осуществляется с учетом требований, установленных Федеральным законом от 27 июля 2006 года № 152-ФЗ «О персональных данных».

Предложения и замечания, внесенные в соответствии с частью 10 статьи 5.1. Градостроительного кодекса Российской Федерации, не рассматриваются в случае выявления факта представления участником общественных обсуждений недостоверных сведений.

Организатором общественных обсуждений обеспечивается равный доступ к проекту, подлежащему рассмотрению на общественных обсуждениях, всех участников общественных обсуждений.

И.о. начальника отдела архитектуры и градостроительства

С.А. Караулова

Продолжение в след. номере

Российская Федерация Иркутская область Администрация города Усолье-Сибирское ПОСТАНОВЛЕНИЕ

от 08.10.2018 № 1805

Об утверждении проекта планировки и проекта межевания территории для линейного объекта «Строительство железнодорожного пути необщего пользования ООО «Виктория» на ст. Химическая, на земельном участке с кадастровым номером 38:31:000003:691»

В соответствии со статьей 45, 46 Градостроительного кодекса Российской Федерации, с Федеральным законом от 06.10.2003 года № 131-ФЗ «Об общих принципах организации местного самоуправления в Российской Федерации», принимаемая во внимание генеральный план муниципального образования «город Усолье-Сибирское», утвержденный решением Думы города Усолье-Сибирское от 17.07.2009г. № 43/4, Правила землепользования и застройки муниципального образования «город Усолье-Сибирское», утвержденные решением Думы города Усолье-Сибирское от 07.09.2016 г. № 60/6, заключение о результатах общественных обсуждений от 01.10.2018г. № 8, руководствуясь статьями 28, 55 Устава муниципального образования «город Усолье-Сибирское», администрация города Усолье-Сибирское

ПОСТАНОВЛЯЕТ:

1. Утвердить проект планировки и проект межевания территории проекту планировки и проекту межевания территории для линейного объекта «Строитель-

ство железнодорожного пути необщего пользования ООО «Виктория» на ст. Химическая, на земельном участке с кадастровым номером 38:31:000003:691».

2. Опубликовать настоящее постановление в газете «Официальное Усолье» и разместить на официальном сайте администрации города Усолье-Сибирское в информационно-телекоммуникационной сети «Интернет» (www.usolie-sibirskoe.ru).

3. Настоящее постановление вступает в силу со дня официального опубликования в газете «Официальное Усолье».

Мэр города

М.В.Торопкин

Продолжение в след. номере

Российская Федерация Иркутская область Администрация города Усолье-Сибирское ПОСТАНОВЛЕНИЕ

от 28.09.2018 № 1745

О внесении изменений в муниципальную программу города Усолье-Сибирское «Развитие образования» на 2015-2020 годы, утвержденную постановлением администрации города Усолье-Сибирское от 15.10.2014 г. № 1774, (в редакции от 23.07.2018 г. № 1389)

В соответствии с решением Думы города Усолье-Сибирское от 04.09.2018 г. № 87/7 «О внесении изменений и дополнений в решение Думы города Усолье-Сибирское от 21.12.2017 г. № 39/7 «Об утверждении бюджета города Усолье-Сибирское на 2018 год и плановый период 2019-2020 годов», с изменениями и дополнениями от 22.02.2018 г. № 11/7, от 29.07.2018 г. № 25/7, от 11.05.2018 г. № 54/7, 31.05.2018 г. № 56/7, от 28.06.2018 г. № 63/7», Положением о порядке принятия решений о разработке, формировании и реализации муниципальных программ города Усолье-Сибирское, утвержденным постановлением администрации города от 26.06.2014 г. № 1179 (в редакции от 17.07.2018 г. № 1359), руководствуясь ст. ст. 28, 55 Устава муниципального образования «город Усолье-Сибирское», администрация города Усолье-Сибирское

ПОСТАНОВЛЯЕТ:

1. Внести в муниципальную программу города Усолье-Сибирское «Развитие образования» на 2015-2020 годы, утвержденную постановлением администрации города Усолье-Сибирское от 15.10.2014 г. № 1774, с изменениями от 10.11.2014 г. № 1956, от 19.11.2014 г. № 1997, от 27.02.2015 г. № 292, от 13.03.2015 г. № 357, от 22.05.2015 г. № 832, от 02.07.2015 г. № 1103, от 18.09.2015 г. № 1619, от 14.10.2015 г. № 1807, от 15.12.2015 г. № 2316, от 30.12.2015 г. № 2551, от 29.01.2016 г. № 148, от 15.03.2016 г. № 429, от 18.05.2016 г. № 1187, от 21.07.2016 г. № 1795, от 27.09.2016 г. № 2254, от 21.11.2016 г. № 2766, от 30.12.2016 г. № 3302, от 02.03.2017 г. № 380, от 13.04.2017 г. № 728, 16.05.2017 г. № 1069, от 06.06.2017 № 1247, от 29.06.2017 г. № 1464, от 29.07.2017 г. № 1609, от 18.09.2017 г. № 2003, от 13.10.2017 г. № 2194, от 15.11.2017 г. № 2502, от 14.12.2017 г. № 2704, от 11.01.2018 г. № 32, от 07.03.2018 г. № 531, от 12.03.2018 г. № 542, от 25.04.2018 г. № 841, от 29.05.2018 г. № 1058, от 21.06.2018 № 1204, от 23.07.2018 г. № 1389 (далее - Программа), изменения следующего содержания:

1.1. В строке «Ресурсное обеспечение муниципальной программы» паспорта Программы цифры «5 961 595 611,63», «4 677 650 855,71», «1 283 194 755,92», «1 187 868 621,31», «947 901 000,00», «239 217 621,31» заменить на цифры «5 966 387 011,63», «4 681 192 255,71», «1 284 444 755,92», «1 192 660 021,31», «951 442 400,00», «240 467 621,31» соответственно.

1.2. В строке «Ресурсное обеспечение подпрограммы» паспорта Подпро-

граммы 1 «Развитие дошкольного образования города Усолье-Сибирское» на 2015-2020 годы» Программы цифры «2 495 114 357,66», «324 508 864,07», «558 371 420,74», «59 762 220,74» заменить на цифры «2 495 149 033,01», «324 543 539,42», «558 406 096,09», «59 796 896,09» соответственно.

1.3. В строке «Ресурсное обеспечение муниципальной подпрограммы» паспорта Подпрограммы 2 «Развитие начального общего, основного общего, среднего общего образования города Усолье-Сибирское» на 2015-2020 годы (далее - Подпрограмма 2) Программы цифры «2 728 520 019,97», «2 451 953 949,00», «276 566 070,97», «486 614 317,33», «439 593 314,25», «47 021 003,08» заменить на цифры «2 733 151 449,97», «2 455 495 349,00», «277 656 100,97», «491 245 747,33», «443 134 714,25», «48 111 033,08» соответственно.

1.4. Абзац 2 Раздела 5 «Объемы финансирования мероприятий подпрограммы за счет средств областного и федерального бюджета» Подпрограммы 2 Программы изложить в новой редакции:

«В рамках реализации государственной программы Иркутской области «Развитие образования» на 2014-2018 годы, утвержденной постановлением Правительства Иркутской области от 24.10.2013 г. № 456-пп, на обеспечение государственных гарантий реализации прав на получение общедоступного и бесплатного начального общего, основного общего, среднего общего образования в муниципальных общеобразовательных организациях предусмотрено финансирование в размере 2 452 770 925,74 руб., в том числе: 2015 год - 369 692 188,80 руб., 2016 год - 415 659 234,50 руб., 2017 год - 411 732 359,69 руб., 2018 год - 443 134 714,25 руб., 2019 год - 406 276 214,25 руб., 2020 год - 406 276 214,25 руб.»

1.5. В строке «Ресурсное обеспечение подпрограммы» паспорта Подпрограммы 3 «Развитие дополнительного образования города Усолье-Сибирское» на 2015-2020 годы» Программы цифры «656 858 465,89», «608 508 232,77», «130 294 362,07», «122 199 976,32» заменить на цифры «656 833 760,54», «608 483 527,42», «130 269 656,72», «122 175 270,97» соответственно.

1.6. В строке «Ресурсное обеспечение подпрограммы» паспорта Подпрограммы 5 «Обеспечение организационных, информационных и методических профессиональных потребностей педагогических и руководящих работников образовательных учреждений» на 2015-2020 годы» Программы цифры «54 899 925,98», «5 846 246,62» заменить на цифры «55 049 925,98», «5 996 246,62» соответственно.

1.7. В таблице «Прогноз сводных показателей муниципальных заданий на оказание муниципальных услуг (выполнение работ) муниципальными учреждениями города Усолье-Сибирское в рамках муниципальной программы города Усолье-Сибирское» Приложения № 3 к Программе в столбце 2018 год цифры «440 522 808,24», «128 593 177,94» заменить на цифры «439 949 913,57», «128 584 278,94» соответственно.

1.8. Таблицу «Ресурсное обеспечение реализации муниципальной программы города Усолье-Сибирское «Развитие образования» на 2015-2020 годы» Приложения № 4 к Программе изложить в новой редакции (Приложение № 1 к настоящему постановлению).

2. Опубликовать настоящее постановление в газете «Официальное Усолье» и разместить на официальном сайте администрации города в информационно-телекоммуникационную сеть «Интернет».

3. Контроль за исполнением настоящего постановления возложить на начальника отдела образования управления по социально-культурным вопросам администрации города Пугачеву С.Н.

Мэр города Усолье-Сибирское

М.В.Торопкин

Приложение № 1 к постановлению администрации города Усолье-Сибирское от 28.09.2018 г. №1745 «Приложение № 4 к Программе города Усолье-Сибирское «Развитие образования» на 2015-2020 годы»

Table with 11 columns: Наименование программы, подпрограммы, ведомственной целевой программы; Ответственный исполнитель, соисполнитель, участники, исполнители мероприятий; Источники финансирования; Общий объем финансирования руб.; 2015 год; 2016 год; 2017 год; 2018 год; 2019 год; 2020 год. Rows include: Муниципальная программа города Усолье-Сибирское «Развитие образования» на 2015-2020 годы; Подпрограмма «Развитие дошкольного образования города Усолье-Сибирское» на 2015-2020 годы; Обеспечение деятельности дошкольных образовательных учреждений; Ежемесячные компенсационные выплаты в дошкольных образовательных учреждениях; Организация и проведение психолого-медико-педагогической комиссии; Софинансирование расходов обязательств органов местного самоуправления муниципальных образований Иркутской области; Реконструкция здания детского сада № 28 на 215 мест в г. Усолье-Сибирское; Подпрограмма «Развитие начального общего, основного общего, среднего общего образования города Усолье-Сибирское» на 2015-2020 годы; Ремонтные работы и мероприятия по благоустройству в образовательных учреждениях; Капитальный ремонт столовых и пищеблоков образовательных учреждений; Разработка проекта по строительству школы на проспекте Комсомольский; Приобретение технологического оборудования для столовых и пищеблоков образовательных учреждений.

Продолжение в след. номере